

2024

RAPPORT D'ACTIVITÉ



Présenté par
Réseau des Kinésithérapeutes du Sein

Table des matières

L'association

L'équipe

Vision et missions

Les patientes

Dépistage

Le Réseau en 2024

Actions

Communication

En quelques chiffres...

En route pour 2025

Remerciements

L'association

Le RKS est né de la volonté de quatre femmes, kinésithérapeutes et patiente de faciliter le parcours de soin des patientes atteintes d'un cancer du sein. Pour se faire l'association fédère des kinésithérapeutes spécifiquement formés en sénologie afin d'offrir aux patientes en pré et postopératoire d'un cancer du sein, une prise en charge adaptée et de qualité. Établie sur toute la France métropolitaine et les DOM TOM, notre association propose un annuaire permettant à chaque patiente de trouver un praticien formé proche de chez elle.

Véritable groupe de pairs, le réseau favorise le compagnonnage et les échanges entre confrères et avec les professionnels de santé impliqués dans le parcours de soin des patientes atteintes d'un cancer du sein. Nos kinés sont ainsi au fait des derniers traitements, de leurs effets et de l'évolution des techniques chirurgicales. L'association se positionne en source d'informations et de connaissances pour tous ceux qui veulent progresser dans leur prise en charge.

Très engagée dans le dépistage, l'association développe des outils de communication autour de l'autopalpation, la mammographie et incite ses adhérents à se former auprès des associations partenaires.



L'équipe du RKS



LE BUREAU

Le bureau est responsable de la prise de décisions stratégiques concernant l'orientation et les activités de l'association, tout en veillant à la bonne gestion administrative, financière et juridique, conformément aux statuts et règlements.

LA COMMUNICATION & LES PARTENARIATS

Caroline est responsable de la gestion stratégique, en élaborant et en mettant en œuvre la stratégie globale tout en définissant les objectifs à court et long terme en collaboration avec le Bureau et le conseil d'administration. Elle s'assure de la préparation et du suivi des budgets. En matière de coordination des activités, elle organise et supervise les projets de l'association, garantissant un suivi et une évaluation des actions entreprises. Véritable interface entre l'association, les partenaires, institutions et médias, elle développe des relations avec des acteurs clés et des partenaires financiers. Enfin, elle élabore et met en œuvre la stratégie de communication de l'association, promouvant ses activités et ses valeurs auprès du grand public et des professionnels de santé.

LES RELATIONS ADHÉRENTS ET RÉFÉRENTS

Responsable des Relations Adhérents, Emmanuelle joue un rôle essentiel dans l'engagement des membres de l'association. Elle doit s'assurer d'écouter et de prendre en compte les besoins des adhérents. Ses initiatives lui permettent de recueillir des avis et suggestions, qu'elle analysera pour adapter les services et activités de l'association en fonction des attentes des membres. En matière de support et d'accompagnement, elle fournit un soutien personnalisé aux adhérents pour les aider dans leurs projets et répondre à leurs questions. Elle crée également des ressources pour faciliter l'intégration des nouveaux membres. Enfin, elle évalue régulièrement la satisfaction des membres et les activités mises en place, proposant des actions correctives si nécessaire. Notez qu'elle gère aussi toute la partie administrative (commandes, adhésions, ...).



Caroline



Emmanuelle

Vision et missions

Vision

- Intégrer la kinésithérapie sénologique dans le parcours de soin des patientes atteintes d'un cancer du sein
- Optimiser la prise en charge des patientes en pré et postopératoire d'un cancer du sein pour éviter les errances et les retards de prise en charge
- Favoriser les actions de dépistage et la prévention du cancer et des récidives quelque soient les motifs de consultation
- Promouvoir la formation et l'information continue autour de la prise en charge des patientes pour les kinés et avec le soutien des professionnels de santé impliqués dans le parcours de soin des patientes
- Renforcer la confraternité et les échanges d'expériences et de connaissances pour une mise en commun de l'expertise de chacun au profit des patientes

Missions

- Développement des partenariats institutionnels et la mise en place de process adaptés aux besoins des patientes et inclusifs en termes de professionnels de santé représentés
- Création d'un annuaire permettant aux patientes de trouver un praticien formé proche de chez elle
- Développement du maillage territorial
- Mise en place d'outils de communication dédiés et grand public autour du dépistage
- Incitation à la formation continue en sénologie, à l'information et aux gestes d'autopalpation pour tous les membres de l'association
- Renforcement de la bienveillance et de la confraternité par des groupes de discussions favorisant les échanges entre pairs

Les patientes

Un objectif - répondre à leurs besoins

Les commentaires négatifs ont tous traits, au manque de kinés formés dans certains territoires et non à la prise en charge

J'ai eu une préparation à l'opération prescrite par le chirurgien. Seule une kinésithérapeute spécialisée peut préparer physiquement et psychologiquement avant et soigner après.

— Virginie

L'état de ma peau et de mes cicatrices, les douleurs dues aux suites opératoires, la préparation dans le cadre des différentes opérations de reconstruction du sein, puisque j'ai subi une mastectomie, ne seraient pas ce qu'ils sont sans la prise en charge adaptée et personnalisée.

— Béatrice

Les séances de kinésithérapie chez cette kiné formée étaient plus que des gestes techniques. La kiné a su me conseiller, m'orienter, et m'accompagner dans un parcours long et difficile pour sortir de la maladie. Il n'existe pas beaucoup de lieux spécialisés dans la prise en charge des suites postopératoires d'un cancer du sein.

— Isabelle

J'ai subi une tumorectomie du sein droit, suivie d'une chimio et radiothérapie. Ma kiné formée a travaillé mes cicatrices. Sa technique a permis de les assouplir. Son métier, pour nous cancéreuses, est hyper spécifique car il nous permet de réapproprier notre corps et notre confiance en nous. Nos cicatrices font partie de nous et son travail nous aide à les intégrer et à vivre avec. Toutes les victimes de cancer du sein devraient pouvoir avoir accès à ces soins.

— Capucine

**+105 000 clics sur notre
annuaire dédié en 4 ans
soit une moyenne de
25 000 contacts patientes
par an**

**96% estiment important
voire très important
d'avoir un kiné formé
en sénologie**

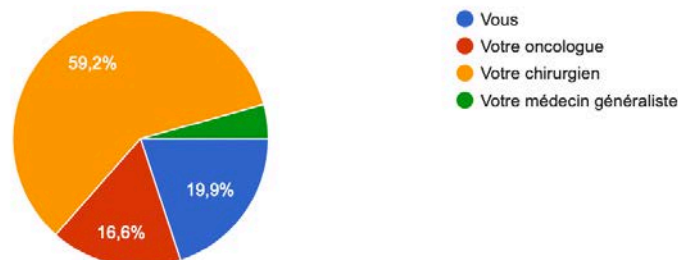
**94% sont satisfaites
voire très satisfaites
de leur prise en charge à J+15**

**95% sont satisfaites
voire très satisfaites
de leur prise en charge à J+60**

Les patientes

Un objectif - répondre à leurs besoins

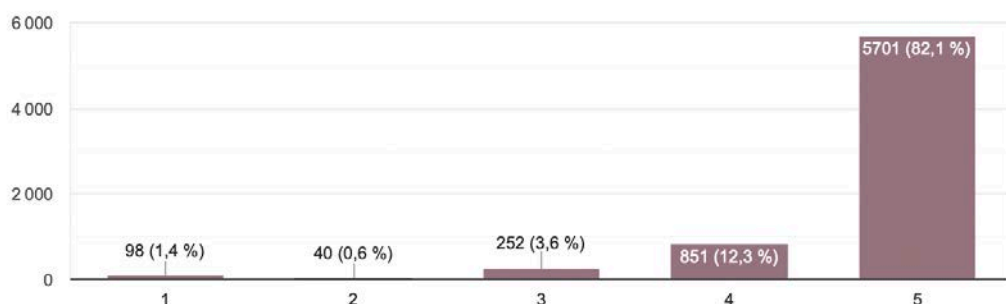
Qui est à l'initiative des séances de kinésithérapie ?



80% des prescriptions sont faites par des professionnels de santé
un chiffre en nette progression au fil des années

J+15

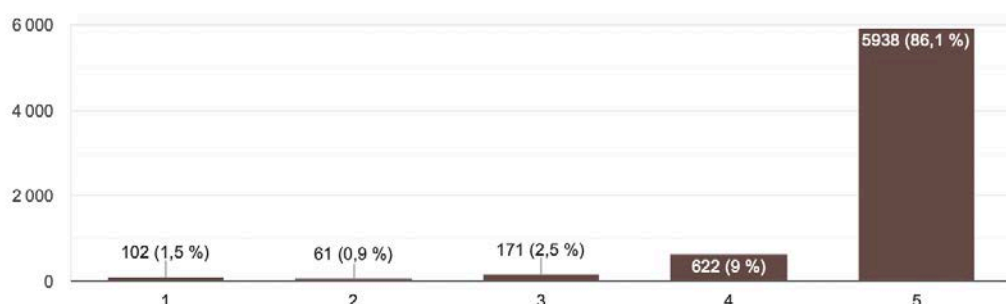
Jusqu'à présent êtes-vous satisfaite de votre prise en charge ?



94% sont satisfaites
voire très satisfaites
de leur prise

J+60

Satisfaction de votre prise en charge :

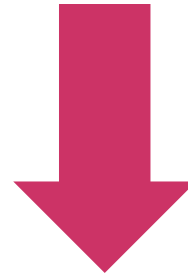
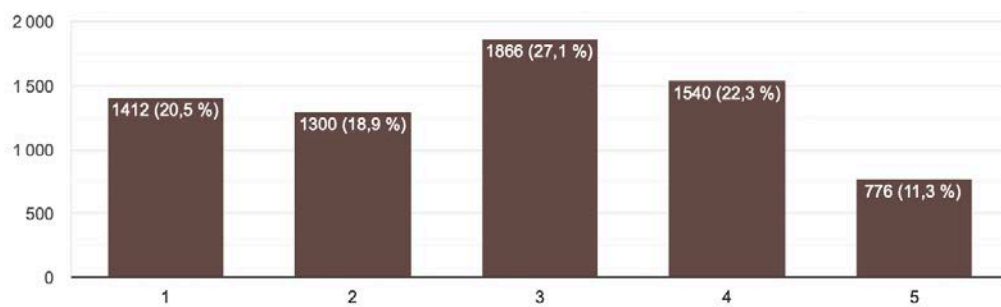


95% sont satisfaites
voire très satisfaites
de leur prise

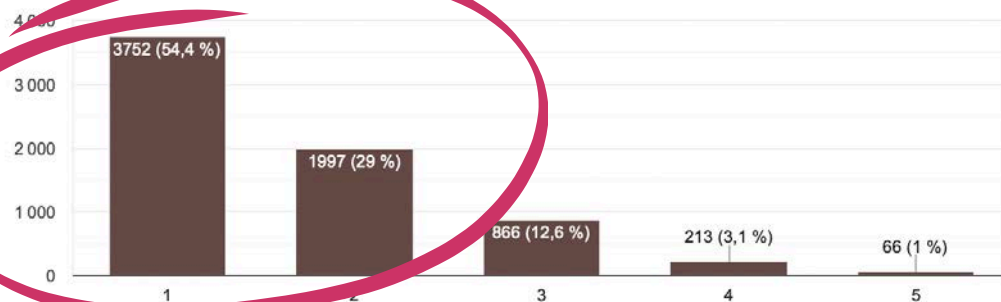
Les patientes

Un objectif - répondre à leurs besoins

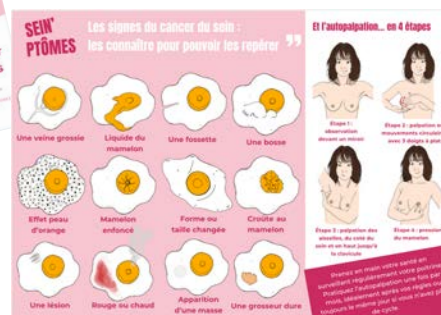
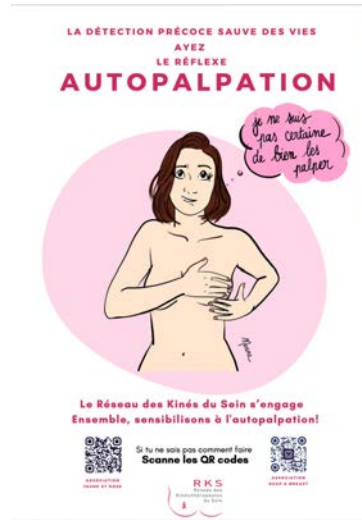
Quel était votre niveau de douleur avant la première séance ?



Quel est votre niveau de douleur aujourd'hui ?



Focus dépistage

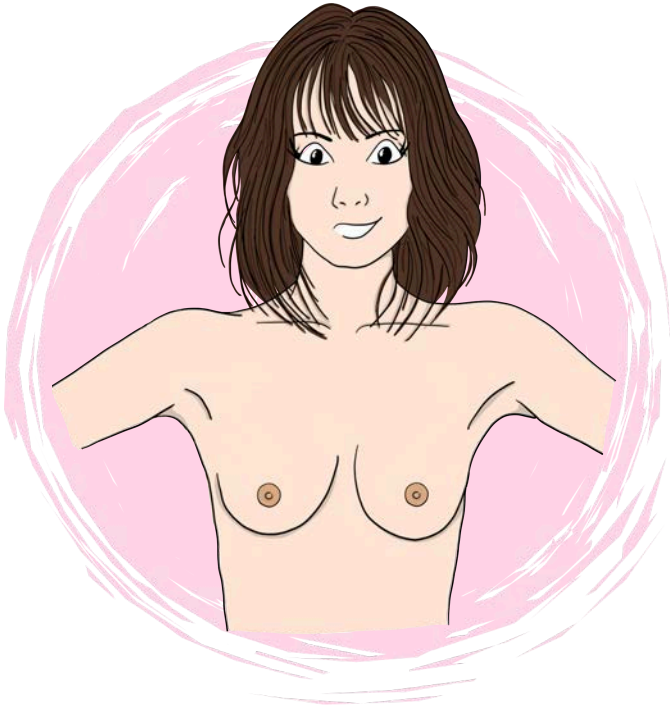


- Depuis déjà 2 ans, le RKS s'engage pour le dépistage. D'abord en 2023, auprès des professionnels de santé, avec une campagne de 4 affiches illustrées qui interpellaient les PDS. Nous les invitons à se surveiller et à surveiller leur patientes. À intégrer les questions relatives au dépistage dans leur anamnèse quel que soit le motif de consultation.
- Nous avons ainsi développé des partenariats avec des associations majeures dans l'animation d'ateliers d'autopalpation afin de former tous nos membres à l'orée 2025.
- Nous poursuivons encore cette année avec une nouvelle campagne montrant les symptômes visibles et les gestes d'autopalpation. Une campagne comme il en existe déjà mais avec une identité forte à réelle vocation pédagogique et toujours avec notre illustratrice également patiente.
- Nous nous dotons de plus de bustes d'autopalpation pour, à notre tour, animer des ateliers et faire partie de ces associations qui comptent quand on parle de dépistage.

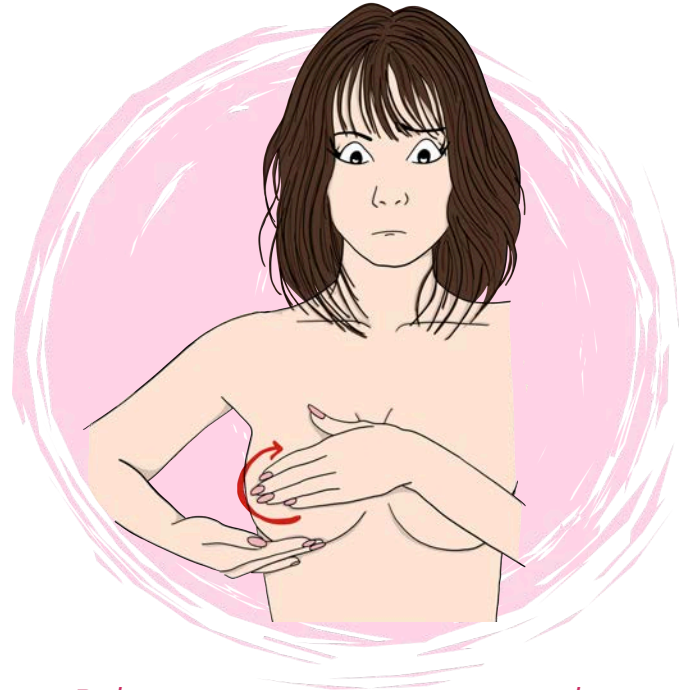
LA DÉTECTION PRÉCOCE SAUVE DES VIES

L'AUTOPALPATION

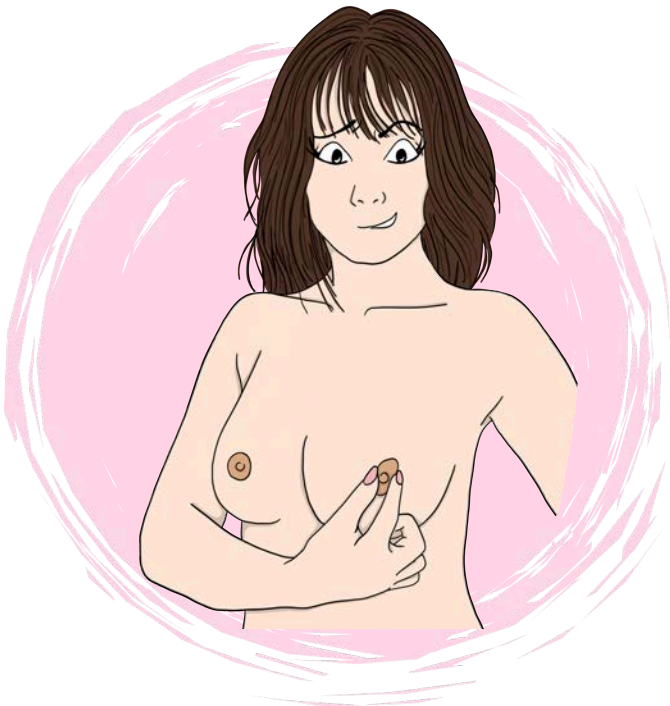
EN 4 ÉTAPES



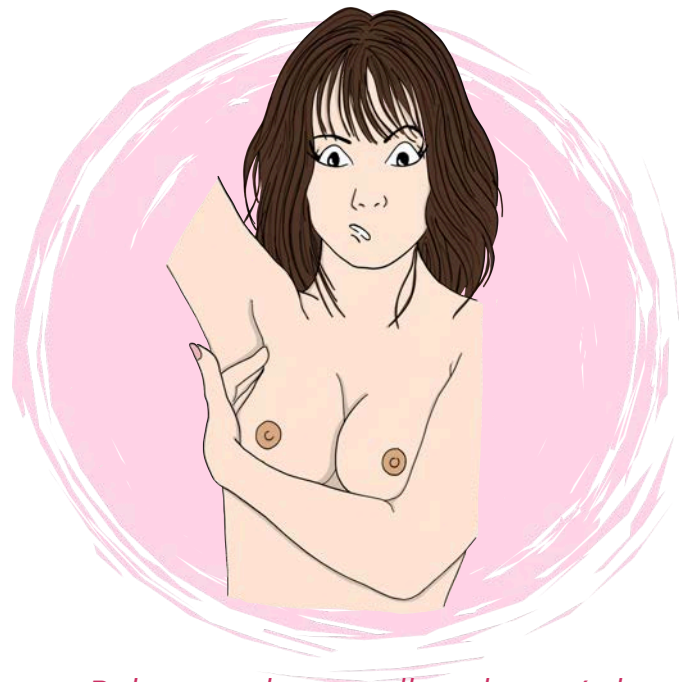
Observation devant un miroir



*Palpation en mouvements circulaires
avec 3 doigts à plat*



Pression du mamelon

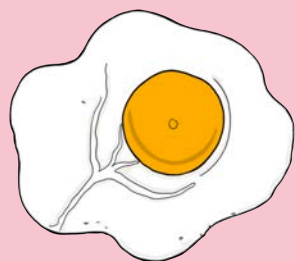


*Palpation des aisselles, du côté du
sein et en haut jusqu'à la clavicule*

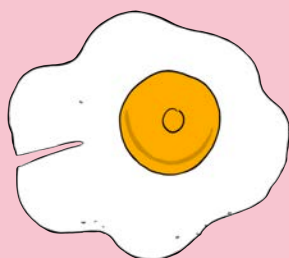
DU CANCER DU SEIN

Les sein'ptômes

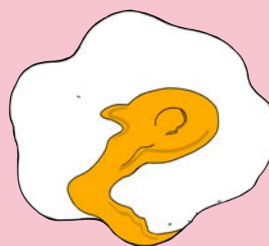
LES SIGNES DU CANCER DU SEIN : LES CONNAÎTRE POUR POUVOIR LES REPÉRER



Une veine grossie



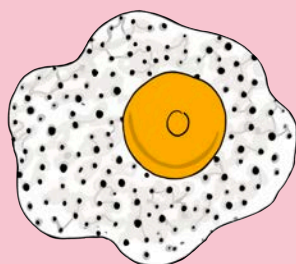
Une fossette



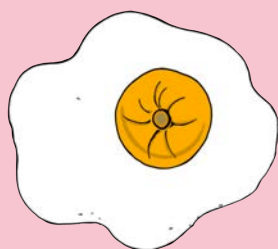
Liquide du
mamelon



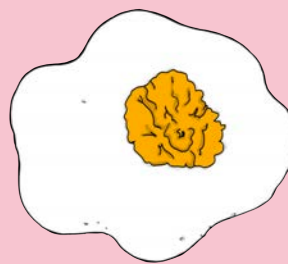
Une bosse



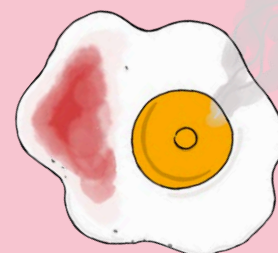
Effet peau
d'orange



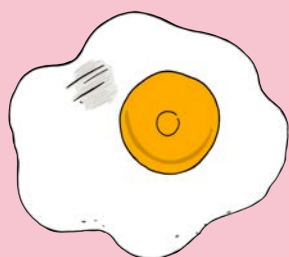
Mamelon
enfoncé



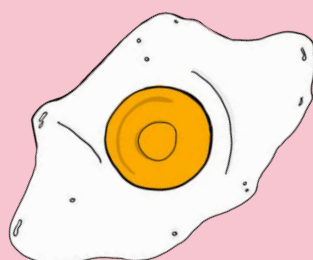
Croûte au
mamelon



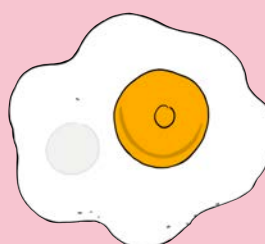
Rouge ou
chaud



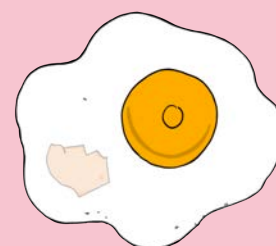
Une lésion



Forme ou taille
changée



Apparition
d'une masse



Une grosseur dure



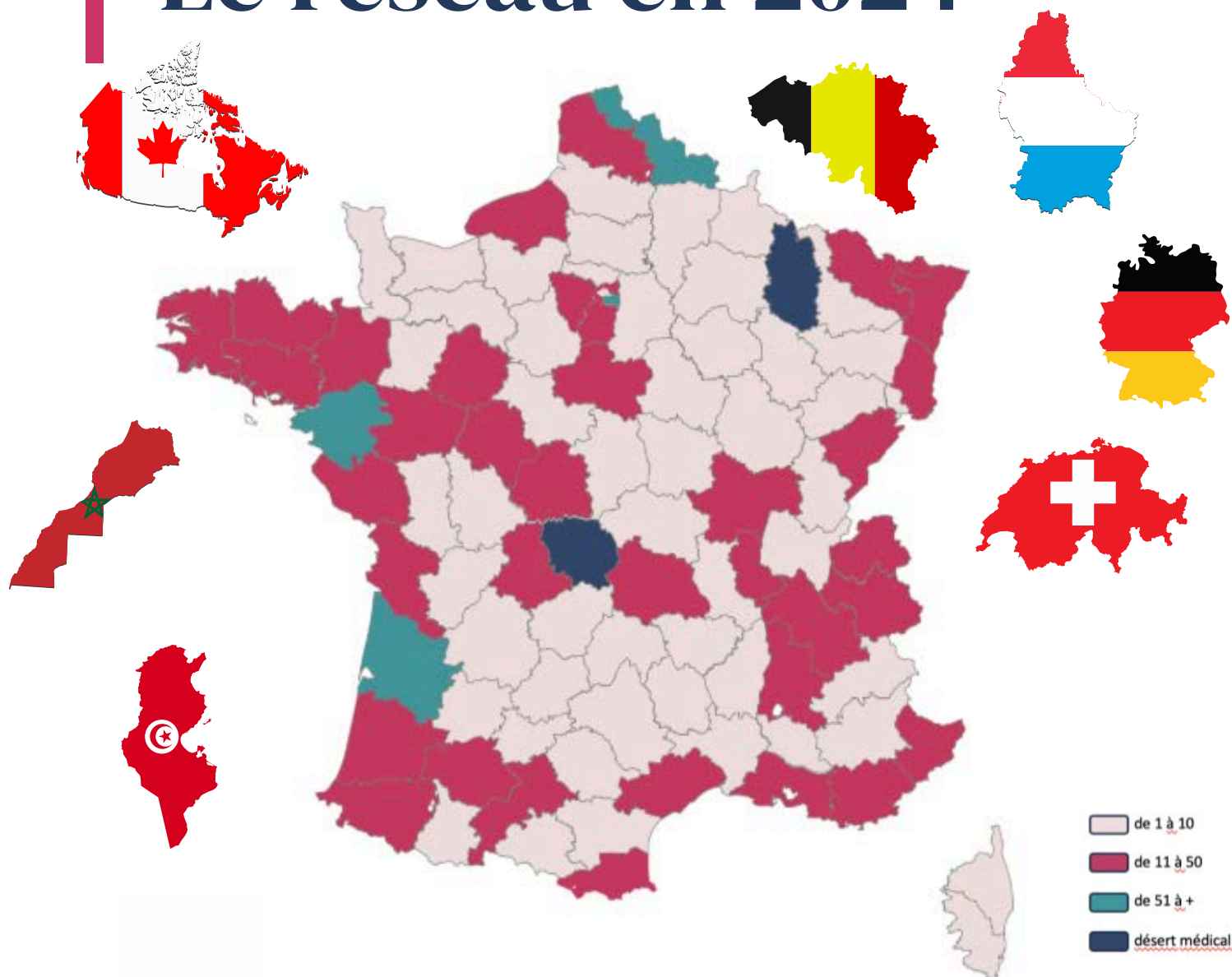
Connaître les symptômes et les signes du cancer du sein est essentiel pour surveiller la santé de sa poitrine. L'autopalpation ne remplace pas la visite régulière chez un gynécologue, ni votre mammographie.

Le Réseau des Kinés du Sein s'engage
Bien sein'former sur la santé de ses seins

RKS
Réseau des
Kinésithérapeutes
du Sein



Le réseau en 2024



Le RKS est présent sur toute la France métropolitaine, les DOM TOM et certains pays francophones comme la Belgique, le Luxembourg, la Suisse, le Canada, le Maroc, la Tunisie et même en Allemagne.

Fin 2024, le RKS compte :

108 référents - soit + 18 en 1 an

1484 adhérents - soit + 183 en 1 an

Si la qualité et la sécurité des soins restent la priorité absolue, le développement du maillage territorial (dans le respect de nos valeurs et exigences) est un objectif à atteindre pour que plus une seule patiente opérée d'un cancer du sein ne se retrouve sans soin de kinésithérapie adapté à ses besoins et traitements.

Nous continuons, dans le cadre de notre projet de compagnonnage et d'entraide, à apporter de l'aide aux kinés qui ne seraient pas suffisamment formés ou pas référencés, s'ils ont besoin d'être soutenus dans leur prise en charge.

Nos webinaires



Plus de 500 personnes en live et plus de 1000 vues en replay



#27 – Avancées majeures en chirurgie axillo-mammaire et présentation de l'essai randomisé SENOMAC

Animé par le Dr Séverine Alran – Chirurgienne sénologue et gynécologue, cheffe de service de gynécologie et sénologie – Groupe Hospitalier Paris Saint-Joseph .



#28 – Vous saurez tout sur les nouvelles cotations et la nouvelle nomenclature

Animé par François Randazzo – Président Alizé, Thomas Prat – Vice Président FFMKR, Guillaume Rall – Président SNMKR



#29 – La sénologie : de l'imagerie à la prise en charge

Animé par le Dr Céline Merino – anatomo-cyto-pathologiste – Laboratoire CAP Bouscat et le Dr Maryam Anis Asad Syed – Radiologue



#30 – Hormonothérapie et cancer du sein : comprendre les enjeux et les traitements

Animé par le Dr Delphine Garbay – oncologue à la Clinique Tivoli à Bordeaux.



#31 – Chirurgies du lymphoedème du membre supérieur après traitement d'un cancer du sein

Animé par le Dr Stéphane Vignes – Unité de Lymphologie – Centre de référence des

Une moyenne de 200 personnes au live et plus du double en replay

Les intervenants



Dr Séverine Alran

Chirurgienne sénologue et gynécologue
Cheffe de service de gynécologie et sénologie
Groupe Hospitalier Paris Saint-Joseph



Dr Delphine Garbay

Oncologue
Clinique Tivoli à Bordeaux



Dr Céline Merino

Anatomo-cyto-pathologiste
Laboratoire CAP Bouscat



Dr Maryam Anis Assad Syad

Radiologue



Pr Stéphane Vignes

Chef de service lymphologie
Hôpital Cognacq-Jay à Paris



Lidia Delrieu

Chercheuse en activité physique et cancer
INSEP

Évènements nationaux



Trinôme de Ligue
Roland Garros
Commission Fédérale Médicale

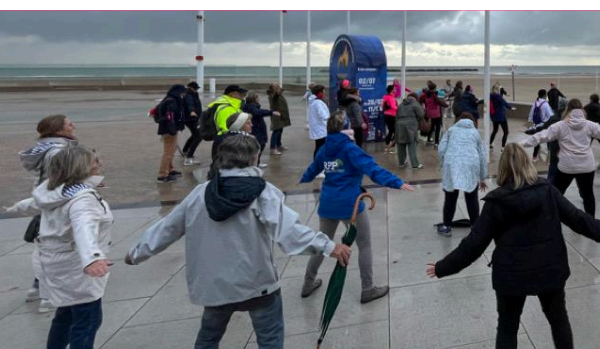
Évènements locaux



Ateliers d'autopalpation



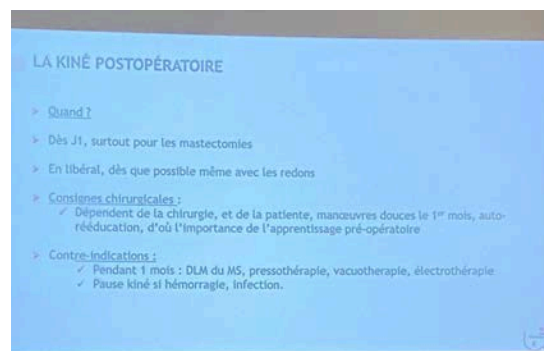
Réunions adhérents // départementales



Ateliers d'activité physique adaptée



Réunions d'information auprès des centres de soin et PDS

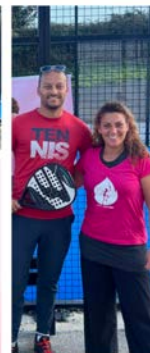




15 850€

RKS
Réseau des
Kinésithérapeutes
du Sein

Octobre Rose 2024





Partenaires Entreprises

amoena

Soin du sein, la force des femmes.

EAU THERMALE
Avène
LABORATOIRE DERMATOLOGIQUE

F|FEM TECH
CONNECT



 **LES FRANJYNES**
LESFRANJYNES.COM

INDIBA®
revitalizing lives

LPG **INNER POWER.
BETTER LIFE.**


MaTim
PERFORMANCE
L'innovation au service de la performance



nidēco

LABORATOIRE
Ozalys

STENDO

**SIGVARIS
GROUP**


VEA®
Visible, Efficace, Actif.



Partenaires Institutionnels



Partenaires Associatifs



Média



Réseaux Sociaux



412K vues en 2024

1500 followers en plus en 2024

93,5k couverture 2024

8,7k interactions avec le contenu

INSTAGRAM



88K vues en 2024

672 followers en plus en 2024

50k couverture 2024

7,2k interactions avec le contenu

FACEBOOK

+ de 35K
personnes
touchées



MEILLEUR POST
FACEBOOK & INSTAGRAM & LINKEDIN



477 nouveaux abonnés

50k impressions

1990 réactions

LINKEDIN

Réseaux Sociaux

TOPS POSTS INSTAGRAM

Contenu populaire par vues



Contenu populaire par interactions



Contenu populaire par couverture

Booster du conte



Réseaux Sociaux

TOPS POSTS FACEBOOK

Contenu populaire par vues

 <p>Aujourd'hui, en France, 1 femme sur ... Jeudi 24 octobre 09:22 9,6 K 150 11 101</p>	 <p>Cancer du sein : le pouvoir de l'activité... Jeudi 2 mai 11:24 5,7 K 63 9 48</p>	 <p>La sensibilisation est la première étape de la... Mardi 1 octobre 02:08 5,1 K 152 4 61</p>	 <p>À l'occasion de la Semaine européenne... Vendredi 27 septembre 03:26 3,4 K 55 9 19</p>	 <p>À l'aube d'Octobre rose, les kinés du RK... Lundi 30 septembre 09:00 3,3 K 106 10 16</p>
---	--	--	---	--

Contenu populaire par couverture

 <p>Connaissez-vous vos citrons? Informer s... Vendredi 19 avril 00:59 6,8 K 47 5 90</p>	 <p>Sortez vos agendas ! Le 22 mai à 20h30, l... Mercredi 24 avril 09:09 6,1 K 74 24 83</p>	 <p>Aujourd'hui, en France, 1 femme sur ... Jeudi 24 octobre 09:22 5,3 K 150 11 101</p>	 <p>QUESTION DE PATIENTES :... Jeudi 25 janvier 09:36 3 K 70 6 37</p>	 <p>Vers une prise en charge intégrale des... Mardi 18 juin 09:00 2,9 K 137 6 39</p>
--	---	---	--	--

Contenu populaire par interactions

 <p>Sortez vos agendas ! Le 22 mai à 20h30, l... Mercredi 24 avril 09:09 175 74 24 83</p>	 <p>Aujourd'hui, en France, 1 femme sur ... Jeudi 24 octobre 09:22 172 150 11 101</p>	 <p>Connaissez-vous vos citrons? Informer s... Vendredi 19 avril 00:59 136 47 5 90</p>	 <p>Qu'est-ce qu'un lymphoedème ?... Mercredi 6 mars 02:59 116 118 15 46</p>	 <p>La sensibilisation est la première étape de la... Mardi 1 octobre 02:08 114 152 4 61</p>
---	---	--	---	--

En quelques chiffres ...



L'implication de nos bénévoles ne cesse de croître tout comme la visibilité offerte à notre association et son combat.

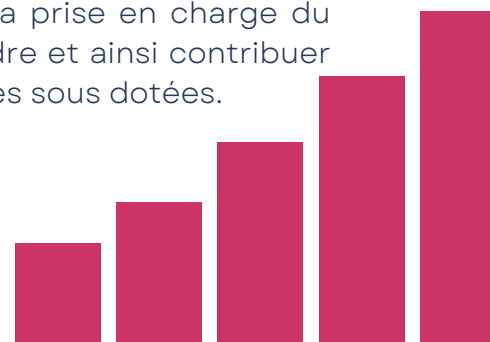
Nous avons distribué un grand nombre d'outils de communication et de goodies sur tout le territoire.

Nous avons lancé une nouvelle campagne autour du dépistage pour faire face à la demande grandissante des institutions, organisations et du grand public. De nombreux ateliers d'autopalpation ont ainsi été organisés partout en France.

Les médias en région ont largement et généreusement relayé nos actions.

Cette année encore, à travers leur engagement, nos partenaires ont renouvelé leur soutien indéfectible à notre cause et multiplié la visibilité qu'ils pouvaient nous offrir.

De nombreux kinés ont été sensibilisés à la spécificité de la prise en charge du cancer du sein et ont décidé de se former pour nous rejoindre et ainsi contribuer au développement du maillage territorial notamment en zones sous dotées.



En route pour 2025

ENTRAIDE	PARTENARIATS	BIENVEILLANCE
EXPÉRIENCE	PRÉVENTION	INFORMATION
SÉCURITÉ	COMPAGNONNAGE	APA
DÉPISTAGE	ACCOMPAGNEMENT	QUALITÉ
COMMUNICATION	PARTAGE	ÉVÈNEMENTS

Notre association ne cesse de grandir et avec elle nos besoins et les attentes des membres et patientes. Pour y faire face et nous développer encore, pour être compétitif face à la quantité d'associations autour du cancer du sein, pour apporter une vraie pierre à l'édifice, nous avons besoin de fonds et de reconnaissance.

Nous travaillons assidûment au dépôt du dossier d'ARUP "Association Reconnue d'Utilité Publique" parce que nous savons qu'aujourd'hui nous avons suffisamment grandi et construit pour y prétendre. Ce statut serait, non seulement, l'aboutissement de 4 années de travail de fond pour les patientes et avec les professionnels de santé mais l'ouverture vers un horizon plus grand, à la hauteur des enjeux et de nos ambitions.

Le dépistage, véritable enjeu de santé publique va prendre une place majeure dans le combat que nous menons au quotidien pour les patientes. Nous nous efforcerons de poursuivre nos efforts sur tout le territoire.

La prévention va également tenir une place importante de nos projets à venir avec la mise en avant de l'importance de l'APA. Notre statut de kiné, nous donne la légitimité pour promouvoir cet axe important dans le cadre de notre prise en charge pré et postopératoire mais aussi pour la prévention des récidives.

Enfin et surtout, nous finaliserons les outils pédagogiques, informatifs et de communication à destination des patientes pour qu'elles ne soient plus seules face à leurs interrogations et problématiques thérapeutiques (forum, espace dédié, contenu...).



Un immense MERCI



Nous n'avons pas les mots assez forts pour exprimer notre gratitude envers nos référents régionaux qui s'engagent et mobilisent, souvent avec des ressources limitées, des groupes parfois difficiles à rassembler. Ils peuvent compter sur notre soutien et notre reconnaissance infinie.

Un grand merci à nos adhérents, qui consacrent sans compter des heures de bénévolat pour informer, animer, encourager et soutenir les initiatives locales. Leur créativité, leur esprit d'initiative et leur débrouillardise sont inestimables.

Nous remercions également nos prestataires, qui ne comptent ni ne facturent la totalité des heures qu'ils consacrent à nous accompagner.

Merci à nos partenaires, sans qui notre développement ne serait pas possible. Merci aux associations qui nous soutiennent et prouvent que nous sommes unis dans le combat pour les patientes. Merci aux institutions et centres de soins qui croient en notre mission et en l'importance de notre prise en charge, bravant les idées reçues pour le bien des patientes.

Enfin, merci à nos équipes qui œuvrent chaque jour pour faciliter nos actions et mettre en lumière le rôle de chacun.